

I am the vine,
you are the branches.
He who abides in me,
and I in him,
he it is that bears much fruit,
for apart from me you can do nothing.

JOHN 15 : 5

わたしはぶどうの木、
あなたがたはその枝である。
人がわたしにつながっており、
わたしもその人につながっていれば、
その人は豊かに実を結ぶ。
わたしを離れては、あなたがたは
何もできないからである。

ヨハネによる福音書 第15章5節
(新共同訳)

はじめに

この「キャンパスライフ」は学生の皆さんのために、学生生活を送る上で必要な情報や守らなければならないルールをまとめたものです。必ず熟読して、一日も早く新しい環境に慣れ、勉学や課外活動に責任をもって積極的に取り組んでもらうことを望みます。

ここに掲載されたものは、学生生活の中で欠くことのできないものばかりです。特に諸手続きや学校の規則を見落として支障をきたすことのないように、十分に理解して、また常に手元に置いて利用するようにしてください。

不明な点や不安な点がありましたら気軽に学生アドバイザーや事務室に相談してください。皆さんが有意義な学生生活を送ることができるよう、全力でサポートします。

目次

福岡女学院看護大学創立について	4	単位と時間数	27
教育の理念・教育目標	4	単位の認定	28
本学の目的・教育方針	5	履修要件と進級判定	28
福岡女学院の歩み	6	「保健師選択コース」選考について	30
2013年度 学年暦	7	卒業資格	31
宗教教育と関連諸行事	9	国家試験受験資格取得について	31
チャペル	9	卒業に必要な単位数	32
ミッションウイーク(春)	9	履修登録	32
スタディツアー	9	履修登録上の注意	32
ミッションウイーク(秋)	9	【履修(2008～2011年度生)】	34
クリスマス	9	科目	34
卒業礼拝	9	単位	34
関連事項	10	単位と時間数	34
看護大学の組織	10	単位の認定	35
教学機構	10	履修要件と進級判定	35
事務機構	10	卒業資格	36
事務室の窓口案内	10	卒業に必要な単位数	37
事務取扱時間	10	履修登録	37
教務部情報	11	履修登録上の注意	37
【教育課程(2012～2014年度生)】	11	【授業】	39
【教育課程(2008～2011年度生)】	14	授業時間	39
【カリキュラムの構造(2012～2014年度生)】	16	休講および補講	39
【カリキュラムの構造(2008～2011年度生)】	17	授業欠席	39
【カリキュラム進捗表(2012～2014年度生)】	18	学外授業	39
【カリキュラム進捗表(2008～2011年度生)】	21	交通機関不通の場合の授業および試験の取り扱い	40
【病態・疾病論進捗表(2012～2014年度生)】	23	【臨地実習】	40
【病態・疾病論進捗表(2008～2011年度生)】	24	履修要件	40
【学籍】	25	単位認定	40
学年および学期	25	実習時間	40
休業日	25	欠席	40
収容定員	25	補習実習	41
修業年限と在学年限	25	【試験】	41
入学	25	試験の方法	41
再入学	25	試験の種類	41
編入学	25	試験時間	42
休学	25	受験資格	42
復学	26	レポートの提出	42
退学	26	追試験	42
除籍	26	再試験	43
聴講生	26	受験上の注意(追試験・再試験を含む)	43
科目等履修生	26	不正行為	43
【履修(2012～2014年度生)】	27	【成績】	44
科目	27	授業科目の成績評価	44
単位	27	成績評価基準	44
		GPA(grade point average)について	44
		GPAの計算方法	44
		成績発表・成績通知表の配付および保護者宛成績通知について	45
		成績等に関する問い合わせ	45

学生部情報	46	[放送]	62
こんな場合の手続きは？	46	[携帯電話の使用マナーについて]	62
証明書関係	46	[学内環境の整備]	62
届・願書類関係	47	[通学手段]	62
[学籍番号]	48	[交通事故対応マニュアル]	64
[学生証]	48	[学校への居残り]	65
[欠席届]	48	[防犯]	65
[その他の欠席について]	50		
[学生アドバイザー]	50	課外活動	66
[遺失物・拾得物・盗難]	51	[課外活動の意義]	66
[ロッカーの使用]	51	[クラブへの加入及び団体設立]	66
		[届出と手続き]	66
経済生活	52	[日曜・休日の課外活動]	67
[学費について]	52	[学友会]	67
[校納金等納入金]	52	[サークル案内]	67
[休学时・復学时・進級しなかった学生および修業年限を超える学生の学費について]	52	[クラブ活動並びに部室の使用時間]	67
[奨学金制度]	53		
[アパート・マンション]	54	大学の諸施設	68
[アルバイト]	54	講義室	68
[通学証明書（通学定期申込用紙）]	54	進路・就職資料コーナー	68
[学割証（学校学生生徒旅客運賃割引証）]	54	食堂	68
[悪徳商法]	54	図書館	68
[カルト団体]	55	P Cルーム	69
[マルチ商法]	55	体育施設	69
[覚えておこうクーリング・オフ]	55		
[相談窓口]	56	キャンパス・ハラスメント防止について	70
[国民年金]	56		
		個人情報保護について	71
健康管理	57		
[保健管理センター（医務室）]	57	校舎案内図	72
[定期健康診断]	57		
[予防接種]	57	校舎平面図	73
[健康相談]	57		
[応急処置]	57	学内関係諸規程	76
[遠隔地被扶養者保険証]	57	福岡女学院看護大学学則	76
[学生保険（Will）]	58	福岡女学院看護大学履修規程	83
[病院案内]	58	福岡女学院看護大学履修規程細則	85
[女性が受けるたばこの影響]	58	福岡女学院看護大学学費納入運用規程	86
[学内での喫煙について]	58	福岡女学院看護大学学生生活規程	87
[性感染症（STD）とは]	58	福岡女学院看護大学学友会規約	89
[薬物乱用について]	60	福岡女学院看護大学学友会総務委員選挙規程	91
[大学生のための食生活手引き]	60	福岡女学院看護大学学生用ロッカー使用内規	93
		シラバス	94
ルール・マナー	61		
[挨拶の慣行]	61		
[掲示]	61		
[携帯電話への連絡の返信について]	61		
[学生の呼び出し]	61		

福岡女学院看護大学創立について

福岡女学院の歴史は1885年（明治18年）にさかのぼります。その年米国メソジスト教会外国伝道婦人会は、日本婦人にキリスト教精神を培い、深い教養を養うための教育機関として、今の天神地区（旧福岡市因幡町）に福岡英和女学校を創立しました。のちに福岡女学校と改称し、戦後は学制改革によって福岡女学院となり、中学校および高等学校に分かれました。

1955年（昭和30年）に幼稚園を開設した後、1960年（昭和35年）に平尾（南薬院）から現在の日佐に広大な敷地を得て移転したわが学院は、同窓会および社会の要望にこたえ、1964年（昭和39年）に短期大学、1990年（平成2年）に大学、2003年（平成15年）に大学院人文科学研究科（修士課程）を開設しました。そして、2008年（平成20年）4月に福岡県古賀市に福岡女学院看護大学を開設することとなりました。

校章に描かれている「葡萄の房」は学院聖句に由来したデザインで、神とともに総合学園として発展を遂げた福岡女学院に関わる全ての人々がひとつにつながっているようにとの願いが込められているのです。

教育の理念・教育目標

【教育の理念】

本学の教育理念は、キリスト教精神に基づき、人間の尊厳、倫理観を備えたヒューマンケアリング教育をめざします。幅広い教養と幅広いコミュニケーション能力を身につけ、看護学、医学の専門的知識ならびに技術に研鑽を重ね、専門的な問題解決能力、看護実践能力を習得。もって医学および看護学の進歩、国民健康の維持増進、さらに医療・保健・福祉を中心に地域および国際社会に貢献することを教育理念とします。

【教育目標】

1. 建学の理念であるキリスト教の愛の精神に基づき、ヒューマンケアリングを実践できる看護職者の育成
2. 自然科学と人文科学の両面にわたる幅広い教養に支えられ、人間の尊厳、倫理観を備えた豊かな人間性を有する看護職者の育成
3. 人間関係を良好に維持しうるコミュニケーション能力を十分に習得した看護職者の育成
4. 看護学および医学の専門的知識、技術を習得し、健康問題に関する問題解決能力と看護実践能力を身につけた看護職者の育成
5. 大学と理念を共有する病院と教育を系統的に行い、高度の専門性でチーム医療を遂行できる看護職者の育成
6. 保健、医療、福祉の質の向上をめざし、地域のニーズに即応した地域貢献ならびに国際貢献できる看護職者の育成

本学の目的・教育方針

福岡女学院看護大学の建学の目的および使命は、学則第1条にあるように「キリスト教に基づく福岡女学院創立の精神に則り、看護・保健医療分野の専門知識と技術を教授・研究し、あわせて豊かな教養と人間性を兼ね備えて、地域医療への寄与、人々の活力向上に貢献する看護・保健医療専門職の女性を育成する」ことを目的としています。

このようなキリスト教精神による人間尊重の教育を行うと同時に、教育基本法および学校教育法に従って専門の学問教育を行い、より深い知識を修得し、社会に貢献し、世界平和にも寄与し得る女性を育成することを目指しています。

【アドミッションポリシー】（入学者受け入方針）

本学では次に掲げる能力を持つ学生を求めています。

- ①自分と向き合うことができ、相手を理解しようとすることができる人
- ②自分と相手を大切にできる人
- ③人との関わりを通し、喜びや悲しみを感じることができる人
- ④社会の変化や健康に対して、幅広く関心がある人
- ⑤論理的思考力があり、課題を見出す力と解決しようとする意欲を備えた人
- ⑥探究心が旺盛で、柔軟な発想ができる人

【カリキュラムポリシー】（教育課程の編成方針）

本学の教育課程はヒューマンケアリングを中心概念に置き、「キリスト教に基づく豊かな人間形成」「看護の知識と実践能力、チーム医療」「科学的思考と問題解決能力」「環境・健康・福祉」「地域への貢献、国際社会への対応」の5つを構成要素にし、基礎分野、専門基礎分野、専門分野、統合分野の講義内容が段階的・有機的に理解できるように編成しています。

新入生に対しては、入学前の学習準備状況にあわせた看護学の導入プログラムを置き、基礎分野では、看護職者としての基盤を築くために必要な幅広い教養、コミュニケーション能力、人間の尊厳、倫理観を醸成する科目を配置しています。

専門基礎分野では、科学的な看護を実践するために必要な知識や技術の基盤となる、『人体の科学』、『疾病の成り立ちと回復』、『生活者の健康』の科目を配置、専門分野では、『基礎看護学』、『成人・老年看護学』、『母性・小児看護学』、『精神看護学』、『公衆衛生看護学』の各看護学を講義→演習→実習へと段階的に配置して、看護実践能力の育成を目指しています。各看護学の臨地実習では、知識と技術を統合しヒューマンケアリングを実践できる看護職者の育成を目指し、さらに、統合分野では、「在宅看護学」、展開科目に「卒業研究」、「災害看護」、「国際保健学」、「看護管理学」などを配置し、卒業後も継続して医療の動向や国際的視野から看護学の探究ができる学生の育成を目標としています。

【ディプロマポリシー】（卒業認定・学位授与の方針）

本学では所定の単位を修得し、次に掲げる能力を身に付けた学生に対して卒業を認定し、学位を授与します。

- ①「隣人を自分のように愛する」心と精神を身につけた人
- ②「ヒューマンケアリングの実践」をとおして相手の成長を助け、同時に自分も成長できる人
- ③生命の尊厳と人権の尊重に基づく倫理観を持ち、看護上の倫理問題に積極的に取り組むことができる人
- ④看護の専門職者として必要な観察力、アセスメント能力、問題解決能力、援助技術を実践することができる人
- ⑤絶えず前に踏み出す力を持って、生涯をとおして継続的に自己研鑽ができる人
- ⑥さまざまな専門職者と協働し、リーダーシップ・メンバーシップを発揮して、チームの中で連携しながら看護の役割と責任を果たすことができる人

福岡女学院の歩み

【学院の沿革】

1885（明治18）年6月	福岡市呉服町8番地、美以美教会仮会堂で福岡英和女学校を創立
7月	福岡市因幡町31番地の仮校舎に移転
1888（明治21）年5月	天神44-51に新築移転
1917（大正6）年11月	私立福岡女学校と校名改称
1918（大正7）年3月	文部省の指定女学校となる
1919（大正8）年8月	福岡市薬院大字江畑（平尾）523番地に新築移転（後に南薬院と改称）、福岡女学校と校名改称
1928（昭和3）年4月	専修科加設、後に専攻科となる
1942（昭和17）年2月	財団法人福岡女学校と法人名改称
1947（昭和22）年4月	新学制により中学校設置
1948（昭和23）年3月	財団法人福岡女学院となる 新制高等学校設置
1951（昭和26）年3月	学校法人福岡女学院と法人名変更
1952（昭和27）年11月	福岡市上日佐35番地に校地購入
1955（昭和30）年5月	新校地に幼稚園開設
1960（昭和35）年3月	新校地上日佐へ移転作業終わる
5月	新校舎献堂式、創立75周年記念式
1964（昭和39）年1月	短期大学（英語科 80名、家政科 80名）設置認可
4月	短期大学開設
1971（昭和46）年11月	福岡女学院教会献堂式
1975（昭和50）年5月	創立90周年記念式
1985（昭和60）年4月	短期大学国文科を増設
5月	創立100周年記念式
1990（平成2）年4月	福岡女学院大学人文学部（日本文化学科 100名、英米文化学科 100名）開設（小郡キャンパス）
1993（平成5）年4月	短大家政科を生活学科に名称変更
1995（平成7）年5月	創立110周年記念式
1997（平成9）年4月	大学人文学研究所設置
1999（平成11）年4月	短期大学を大学短期大学部に名称変更 国文科・生活学科募集停止 大学人間関係学部（人間関係学科 140名、人間発達学科 140名）開設（日佐キャンパス）
2001（平成13）年4月	大学人文学部を現代文化学科（100名）表現学科（100名）を開設
2002（平成14）年4月	小郡キャンパスを日佐キャンパスに統合
2003（平成15）年4月	人文学部英語学科（40名）を開設 大学院人文科学研究科（修士課程）を開設。比較文化専攻（6名）・臨床心理学専攻（10名）
2004（平成16）年4月	大学（大学院－臨床心理士 第一種指定大学院）認可
2005（平成17）年3月	大学（人文学部－日本文化学科）廃止
2006（平成18）年3月	大学（人文学部－英米文化学科）廃止
4月	大学人間関係学部人間関係学科を心理学科に名称変更
2007（平成19）年4月	大学人間関係学部人間発達学科を子ども発達学科に名称変更
12月	福岡女学院看護大学設置認可
2008（平成20）年4月	福岡女学院看護大学開設
2012（平成24）年3月	福岡女学院看護大学第1回卒業式

2014年度 学年暦

〔前期〕 ※1) 各学年の数字は授業回数 ※2) 土曜日には補講が入る場合があります。

4 月						5 月						6 月								
日	曜	1年	2年	3年	4年	行事	日	曜	1年	2年	3年	4年	行事	日	曜	1年	2年	3年	4年	行事
1	火						1	木	④	④	④			1	日					
2	水	入学式 新年度オリ	新年度オリエンテーション			入学式 新年度オリエンテーション	2	金	火④	火④	火④		火曜授業日 病院等施設説明会	2	月	⑧	⑧	⑧		
3	木					新年度オリエンテーション	3	土					憲法記念日	3	火	⑧	⑧	⑧		
4	金					新年度オリエンテーション ※金学交流会を含む	4	日					みどりの日	4	水	⑨	⑨	⑨		
5	土					学生会主催 新入生歓迎会& BBQパーティー	5	月					こどもの日	5	木	⑨	⑨	⑨		学長・学部長・学生部と 学生会の懇談会
6	日						6	火					振替休日	6	金	⑧	⑧	⑧		
7	月	①	①	①		前期授業開始	7	水	⑤	⑤	⑤			7	土					
8	火	①	①	①			8	木	⑤	⑤	⑤			8	日					
9	水	①	①	①			9	金	④	④	④			9	月	⑨	⑨	⑨		
10	木	①	①	①			10	土						10	火	⑨	⑨	⑨		
11	金	①	①	①		履修登録取消締切	11	日						11	水	⑩	⑩	⑩		
12	土						12	月	⑤	⑤	⑤		ミッションウィーク(春)	12	木	⑨	⑩	⑩		
13	日						13	火	⑤	⑤	⑤			13	金	⑨	⑨	⑨		
14	月	②	②	②			14	水	⑥	⑥	⑥			14	土					
15	火	②	②	②			15	木	⑥	⑥	⑥			15	日					
16	水	②	②	②			16	金	⑤	⑤	⑤			16	月	⑩	⑩	⑩		
17	木	②	②	②			17	土					創立記念日	17	火	⑩	⑩	⑩		
18	金	②	②	②			18	日						18	水	⑩	⑩	⑩		
19	土						19	月	⑥	⑥	⑥			19	木	⑩	⑩	⑩		平和祈念日
20	日						20	火	⑥	⑥	⑥			20	金	⑩	⑩	⑩		2年:基礎看護学実習前礼拝 夏季公開講座
21	月	③	③	③			21	水	⑦	⑦	⑦			21	土					
22	火	③	③	③			22	木	⑦	⑦	⑦			22	日					
23	水	③	③	③			23	金	⑥	⑥	⑥			23	月	⑪		⑪		
24	木	③	③	③			24	土						24	火	⑪		⑪		
25	金	③	③	③			25	日						25	水	⑫		⑫		
26	土						26	月	⑦	⑦	⑦			26	木	⑪		⑫		
27	日						27	火	⑦	⑦	⑦			27	金	⑪		⑪		
28	月	④	④	④			28	水	⑧	⑧	⑧			28	土					
29	火					昭和の日	29	木	学外研修	⑧	⑧		1年:学外研修(看護学概論)	29	日					
30	水	④	④	④			30	金	⑦	⑦	⑦			30	月	⑫		⑫		
							31	土					後援会総会							

※1年生対象:護身術講座
※自転車マナー週間

※4年生対象:第1回看護師国家試験全国模試
※4年生対象:卒業生との懇談会

7 月						8 月						9 月								
日	曜	1年	2年	3年	4年	行事	日	曜	1年	2年	3年	4年	行事	日	曜	1年	2年	3年	4年	行事
1	火	⑫		⑫			1	金		⑮			1-3年:追試許可者発表・手続	1	月					
2	水	⑬		⑬			2	土						2	火					
3	木	⑫		⑬			3	日						3	水					
4	金	⑫		⑫			4	月					2年:追試験提出締切	4	木					
5	土						5	火					2年:追試許可者発表・手続	5	金					成績通知書発送 ステューデントナース認証式
6	日						6	水						6	土					
7	月	⑬	⑪	⑬			7	木					スタディーツアー	7	日					
8	火	⑬	⑪	⑬			8	金						8	月					
9	水	⑭	⑫	⑭			9	土						9	火					
10	木	⑬	⑫	⑭			10	日						10	水					
11	金	⑬	⑪	⑬			11	月						11	木					
12	土						12	火						12	金					
13	日						13	水					大学閉館(休業)	13	土					
14	月	⑭	⑭	⑭			14	木						14	日					
15	火	⑭	⑬	⑭			15	金						15	月					敬老の日
16	水	補講日	⑬	⑭		有護学総合 実習発表会 4年:看護学総合実習発表会	16	土						16	火		①		①	後期授業開始 後期オリエンテーション
17	木	⑭	⑬	⑭		補講日 国試・就職対策学外研修	17	日						17	水		①		①	
18	金	⑭	⑬	⑭		学外研修	18	月						18	木		①		①	
19	土						19	火					1-3年:再試対象者発表・手続	19	金		①		①	
20	日						20	水						20	土					
21	月						21	木						21	日					
22	火	⑮	⑭	⑮			22	金						22	月	①	①		①	1年:後期オリエンテーション 2-4年:履修登録取消締切
23	水	⑮	⑭	⑮			23	土						23	火					秋分の日
24	木	⑮	⑭	⑮			24	日						24	水	①	②		②	
25	金	⑮	⑭	⑮			25	月						25	木	①	②		②	
26	土						26	火					追再試験	26	金	①	②		②	
27	日						27	水					追再試験	27	土					
28	月	⑮	⑮	⑮			28	木					追再試験	28	日					
29	火						29	金						29	月	②	②		②	
30	水					1-3年:追試験提出締切	30	土						30	火	①	②		②	1年:履修登録取消締切
31	木																			

※3年生対象:臨地実習オリエンテーション
※防災訓練(災害看護授業後)

※3年生対象:国試対策模試
※オープンキャンパス

[後期] ※1) 各学年の数字は授業回数 ※2) 土曜日には補講が入る場合があります。

10月						11月						12月								
日	曜	1年	2年	3年	4年	行事	日	曜	1年	2年	3年	4年	行事	日	曜	1年	2年	3年	4年	行事
1	水	②	③		③		1	土						1	月	⑩	⑩		⑩	
2	木	②	③		③		2	日						2	火	⑩	⑪		⑪・⑫	
3	金	②	③		③		3	月	文化の日					3	水	⑩	⑪		⑪・⑫	
4	土						4	火	⑥	⑦		⑦		4	木	⑩	⑪		⑪・⑫	
5	日						5	水	⑥	⑦		⑦		5	金	⑩	⑪		⑪・⑫	
6	月	③	③		③		6	木	月⑦	月⑦		月⑦	月曜授業日	6	土					
7	火	②	③		③		7	金	学祭準備				学祭準備日	7	日					
8	水	③	④		④		8	土	学祭				学祭	8	月	⑪	⑪		⑪・⑫	
9	木	③	④		④		9	日						9	火	⑪	⑫		⑬・⑭	
10	金	③	④		④		10	月	⑧	⑧		⑧		10	水	⑪	⑫		⑬・⑭	
11	土						11	火	⑦	⑧		⑧		11	木	⑪	⑫		⑬・⑭	
12	日						12	水	⑦	⑧		⑧		12	金	⑪	⑫		⑬・⑭	
13	月	体育の日					13	木	⑦	⑧		⑧		13	土					
14	火	③	④		④	月曜授業日	14	金	⑦	⑧		⑧		14	日					
15	水	月④	月④		月④	月曜授業日	15	土						15	月	⑫	⑫		⑬・⑭	
16	木	④	⑤		⑤		16	日						16	火	⑫	⑬		⑮	
17	金	④	⑤		⑤		17	月	⑨	⑨		⑨		17	水	⑫	⑬		⑮	
18	土						18	火	⑧	⑨		⑨		18	木	⑫	⑬		⑮	
19	日					古賀市健康福祉まつり(予定) 秋祭公園講座(予定)	19	水	⑧	⑨		⑨		19	金	⑫	⑬		⑮	
20	月	⑤	⑤		⑤	ミッションウィーク(秋)	20	木	⑧	⑨		⑨		20	土					
21	火	④	⑤		⑤		21	金	⑧	⑨		⑨		21	日					
22	水	④	⑤		⑤		22	土						22	月	⑬	⑬		⑮	クリスマス礼拝
23	木	⑤	⑥		⑥		23	日	勤労感謝の日					23	火	天皇誕生日	メサイアコンサート(1年全員出席)			
24	金	⑤	⑥		⑥		24	月	振替休日					24	水	火⑬	火⑭			火曜授業日
25	土						25	火	⑨	⑩		⑩		25	木					
26	日						26	水	⑨	⑩		⑩		26	金					
27	月	⑥	⑥		⑥		27	木	⑨	⑩		⑩		27	土					
28	火	⑤	⑥		⑥		28	金	⑨	⑩		⑩		28	日					
29	水	⑤	⑥		⑥		29	土						29	月					↑ 大学閉館(休業)
30	木	⑥	⑦		⑦		30	日						30	火					
31	金	⑥	⑦		⑦		31	水						31	水					

※4年生対象:看護師国家試験対策模試
※自転車マナー週間
※スポーツ大会(学生会主催)

※4年生対象:保健師国家試験対策模試
※看護師・保健師国家試験願書等交付(2013年度:11月21日~12月13日)
※クリスマスツリー点灯

※3年生対象:国試対策模試
※前期推薦入試・特別入試1

1月						2月						3月								
日	曜	1年	2年	3年	4年	行事	日	曜	1年	2年	3年	4年	行事	日	曜	1年	2年	3年	4年	行事
1	木				元日		1	日						1	日					
2	金						2	月					1年:追試験提出締切	2	月					
3	土						3	火						3	火					
4	日						4	水					1年:追試験許可者発表・手続	4	水					卒業式練習 2年:再試験対象者発表・手続 4年:卒業式練習
5	月						5	木						5	木					卒業式練習 4年:卒業式練習 4年:成績通知配付
6	火	月⑭	月⑭			授業再開 月曜授業日	6	金						6	金	第4回卒業式(在学生全員出席)			卒業式・卒業パーティー	
7	水	⑬	⑭				7	土						7	土					
8	木	⑬	⑭				8	日						8	日					
9	金	⑬	⑭				9	月					国家試験前礼拝	9	月					
10	土						10	火						10	火					
11	日						11	水	建国記念の日					11	水					↑ 追再試験
12	月	成人の日					12	木						12	木					1・3・4年:成績通知発送
13	火	⑭	補講日				13	金					1年:再試験対象者発表・手続	13	金					↑ 追再試験
14	水	⑭					14	土						14	土					↑ 追再試験
15	木	⑭					15	日						15	日					
16	金	⑭					16	月						16	月					
17	土						17	火					4年:卒業許可者発表	17	火					
18	日						18	水				⑮		18	水					
19	月	補講日					19	木				⑮		19	木					
20	火	補講日					20	金				⑮		20	金					2年:成績通知書発送
21	水	補講日					21	土						21	土	春分の日				
22	木	補講日					22	日						22	日					
23	金	補講日					23	月				⑮		23	月					
24	土						24	火				⑮		24	火					
25	日						25	水						25	水					
26	月	⑮					26	木						26	木					
27	火	⑮					27	金						27	金					
28	水	⑮					28	土						28	土					
29	木	⑮					29	日						29	日					
30	金	⑮					30	月						30	月					
31	土						31	火						31	火					

※大学入試センター試験
※全学年対象:国試対策模試
※2年生対象:看護過程実習オリエンテーション
※3年生対象:看護学総合実習オリエンテーション・卒業研究オリエンテーション

※一般入試前期
※第101回保健師国家試験
※第104回看護師国家試験

※一般入試後期
※第101回保健師・第104回看護師国家試験合格発表

宗教教育と関連諸行事

本学の学則第1条の「キリスト教に基づく福岡女学院創立の精神に則り、看護・保健医療専門職の専門知識と技術を教授・研究し、あわせて豊かな教養と人間性を兼ね備えて、地域医療への寄与、人々の活力向上に貢献する看護・保健医療専門職の女性を育成する」という目的および使命を達成するため、学校行事として下記のような宗教教育関連の諸行事が計画されています。学生の皆さんは、これらの諸行事に出席することが求められます。

●チャペル

チャペル礼拝は建学の精神を表す要として、創設以来続けられている学院生活の中心です。第2時限目後の12:15～12:35（20分間）、各学年ごとに102大講義室に集まって行われます。教職員や近隣教会の牧師、医療や福祉の分野で働く方々、学生などが語り手となり、それぞれの生活や生き方について静かに考えるひとときをもちます。この時間帯には図書館・PCルームなどは閉室となりますので、102大講義室に移動してチャペルに参加してください。その際、聖書・讃美歌を必ず携行してください。

●ミッションウイーク（春）

本学に入学した皆さんに、本学固有の建学の精神がどのようなものを理解してもらうため、5月18日の福岡女学院創立記念日を含む一週間をミッションウイーク（春）とし、ゲスト説教者を招いたロングチャペル（12:15～12:45の30分間）を行なって、福岡女学院の歴史を知り、建学の精神について理解を深める機会とします。1年生は創立記念日に日佐キャンパスでもたれる記念礼拝に合同参加します。

●スタディツアー

休暇中に希望者を募って、人生と仕事の意味を総合的に考えるためのスタディツアーを計画します。今までは、夏期休暇中に、各地の医療施設や福祉施設を訪問するツアーや、被災地ボランティアを行うツアーなどを行ってきました。今年度の計画は、入学後にお知らせします。

●ミッションウイーク（秋）

本学が基づくキリスト教信仰について、またその人生観や人間観について学び考える機会として、ゲスト説教者を招いたロングチャペル（12:15～12:45の30分間）を行います。慌ただしい日常生活の中で素通りしがちな点について、より意識的に取り組む機会にしたいと考えます。

●クリスマス

救世主イエス・キリストの誕生を祝うクリスマスの本当の意味を考え、病床にある人たちを覚えて病院にクリスマス・キャロリングに出かけたり、路上生活をする人々を覚えて支援ボランティアに参加したりします。またクリスマス礼拝でクリスマスの真の意味を考えつつ、献金を集めて困っている人々のために働く施設やNPOに捧げています。また1年生は学院主催のメサイアコンサートに出席します。

●卒業礼拝

卒業式の前日、卒業生のための特別な礼拝を行います。四年間におよぶ看護大学の課程をすべて終えることができたことを感謝し、学生たちの新しい門出の上に祝福を祈ります。

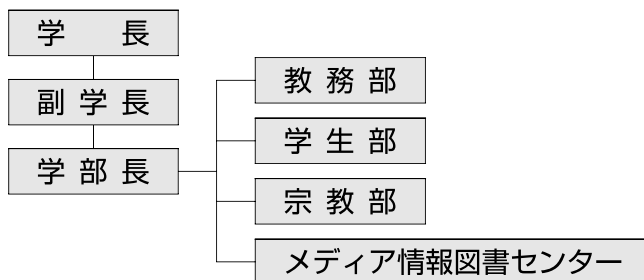
●関連事項

本学の課程では、1年生の必修科目として「建学の理念」と「キリスト教学入門」が、選択科目として「キリスト教の歴史と倫理」が開講されます。これらは福岡女学院のめざす人間像の育成のため、また本学看護学生としての基本的な姿勢を身につけるために、必要な内容と考えています。選択科目も看護の歴史と深い関係のある内容ですので、ぜひ積極的に受講してください。

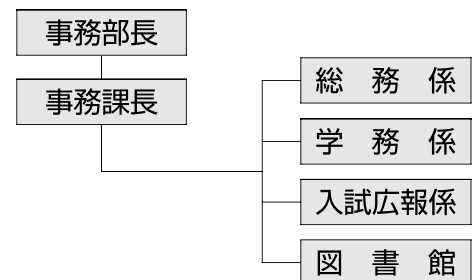
またいずれの科目においても、授業で学ぶ知識や理論を補完する実地体験学習として、チャペル礼拝および地域のキリスト教会の日曜礼拝への出席などが組み込まれています。出席をすすめる正統的なキリスト教会では、信仰は全く自由な意志によるものと考えており、一度出席したからといって何らかの義務が生じたり、入信を迫られたりすることは決してありません。むしろ集まる信徒の皆さんの姿に触れて、良い感化を受けることができると思います。安心して出席してください。

看護大学の組織

●教学機構



●事務機構



●事務室の窓口案内

窓口	取扱内容
学務係	【教務関係】 ・授業に関する事 ・履修に関する事 ・試験、成績、単位認定に関する事 ・進級・卒業に関する事 ・欠席に関する事 ・学籍に関する事(退学、休学、復学等) ・各種証明書に関する事 ・その他 【学生生活関係】 ・奨学金に関する事 ・クラブ活動に関する事 ・学生保険に関する事 ・本人及び保証人の住所変更に関する事 ・学生主催の諸行事に関する事 ・遺失物に関する事 ・その他
保健管理センター(医務室)	・健康管理に関する事 ・病気や怪我に関する事
総務係	・校納金に関する事 ・証明書手数料納入に関する事 ・進路、就職に関する事

●事務取扱時間

事務室の窓口受付時間は次の通りです。

月曜日～金曜日 午前8:45～午後5:30 ※チャペル時間中を除く

なお、長期休暇中その他時間に変更がある場合は、掲示によってお知らせします。掲示には十分注意してください。